

## SPRAWOZDANIE Z POMIARÓW PÓL ELEKTROMAGNETYCZNYCH DLA CELÓW OCHRONY ŚRODOWISKA nr 01/12/OŚ/2024



**Obiekt:** instalacja radiokomunikacyjna  
**Nazwa obiektu:** BT44123 SĘPÓLNO KRAJENSKIE  
**Adres:** dz. nr 126, ul. Koronowska 12, Sępólno Krajeńskie

opracował:  
mgr inż. Edward Szczepaniuk

autoryzował:  
mgr inż. Edward Szczepaniuk

## **Spis treści**

- 1. Prowadzący Instalację**
- 2. Zleceniodawca**
- 3. Metoda Pomiarowa**
- 4. Lokalizacja Obiektu**
- 5. Opis pomiarów**
- 6. Źródła PEM**
- 7. Wyniki pomiarów dla celów ochrony środowiska**
- 8. Stwierdzenie zgodności wyników**
- 9. Podstawa prawna**
- 10. Załączniki**

## 1. Prowadzący Instalację

Towerlink Poland Sp. z o.o., ul. Marcina Kasprzaka 4, 01-211 Warszawa

## 2. Zleceniodawca

ATEM – Polska Sp. z o.o. – ul. Kazimierza Górskiego 3 – 81-304 Gdynia

## 3. Metoda Pomiarowa

Pkt. 25 ppkt. 1 załącznika do Rozporządzenia Ministra Klimatu z dnia 17 lutego 2020r. w sprawie sposobów sprawdzania dopuszczalnych poziomów pól elektromagnetycznych w środowisku (Dz. U. 2022 poz. 2630).

## 4. Lokalizacja Obiektu

adres badanego obiektu: dz. nr 126, ul. Koronowska 12, Sępólno Krajeńskie  
gmina: Sępólno Krajeńskie  
powiat: Sępoleński  
województwo: kujawsko-pomorskie

## 5. Opis pomiarów

### Cel badań:

określenie poziomów pól elektromagnetycznych w środowisku.

### data i godzina wykonania:

2024-12-05, 11:00-12:15

### pomiary wykonał:

Sebastian Górka

### warunki metrologiczne:

Temp. [°] 2,1 - 2,2  
Wilgotność [%]: 82,6 - 83,1  
Opady: BRAK

### opis zestawu pomiarowego:

#### miernik:

Uniwersalny, szerokopasmowy miernik natężenia pola elektromagnetycznego typu EMR-300 nr seryjny BC-0009. Świadectwo wzorcowania nr LWiMP/W/125/23 z dnia 23 marca 2023r., wydane przez Laboratorium Wzorców i Metrologii Pola Elektromagnetycznego Politechnika Wrocławska.

#### sonda pola elektrycznego:

11.3. nr seryjny L-0012 pracującą w paśmie 27MHz – 90GHz o zakresie pomiarowym od 0,5 V/m do 250 V/m. Świadectwo wzorcowania nr LWiMP/W/125/23 z dnia 23 marca 2023r., wydane przez Laboratorium Wzorców i Metrologii Pola Elektromagnetycznego Politechnika Wrocławska.

#### urządzenia pomocnicze:

Termohigrometr GM1362 nr seryjny LK2639378. Świadectwo wzorcowania nr 0710/AH/23 z dnia 15 lutego 2023r., wydane przez Laboratorium Pomiarowe „MUTECH”.

Współrzędne geograficzne pionów pomiarowych są wyznaczane za pomocą aplikacji GPS COORDINATES.

## 6. Źródła PEM

Tabela 1. Anteny sektorowe – dane uzyskane od zleceniodawcy

Typ anteny	Producent	Azymut [°]	Pasma częstotliwości	Wysokość zawieszenia anten (środek anteny) n.p.t. [m]	Deklarowane pochylenie elektryczne [°]	Pochylenie elektryczne [°] (ustawienia podczas pomiarów PEM*)	Deklarowane pochylenie mechaniczne [°]	EIRP [W]
120335	Cellmax	80	1800	37,7	1-10	5,5	0	17846
			2600		1-10	5,5		
			900		2-10	5,5		
120335	Cellmax	190	1800	37,7	1-10	5,5	0	17846
			2600		1-10	5,5		
			900		2-10	5,5		
120335	Cellmax	320	1800	37,7	1-10	5,5	0	18801
			2600		1-10	5,5		
			900		2-10	5,5		
B-65B-R1VB	CommScope	80	420	30,0	0-16	5,5	0	804
B-65B-R1VB	CommScope	190	420	30,0	0-16	5,5	0	804
B-65B-R1VB	CommScope	320	420	30,0	0-16	5,5	0	804

\* średnie ustawienie tiltów wyznaczone zgodnie z metodyką pomiarową, na podstawie danych uzyskanych od zleceniodawcy

Tabela 2. Anteny radioliniowe – dane uzyskane od zleceniodawcy

Typ anteny	Producent	średnica [m]	Azymut [°]	Pasma częstotliwości [GHz]	Wysokość zawieszenia anten (środek anteny) n.p.t. [m]	Moc wyjściowa nadajnika [dBm]	Zysk energetyczny [dBi]	EIRP [W]
UKY 230 41/14H	Ericsson	0,3	14	80	33,0	7	46,5	224
ANT2/2B0.623 /80HP/HP	Ericsson	0,6	263	23	34,0	18	39,6	575
				80		17	49,3	4266

Inne źródła PEM: występują

## 7. Wyniki pomiarów dla celów ochrony środowiska

Pomiary zostały wykonane przy tym rodzaju pracy, przy którym występują pola elektromagnetyczne o najwyższym poziomie. Piony pomiarowe zostały przedstawione na rys. 2-3.

Niepewność rozszerzona pomiaru składowej elektrycznej wynosi 48% przy poziomie ufności 95% i współczynniku rozszerzenia k=2.

Wyniki pomiarów pól elektromagnetycznych dla celów ochrony środowiska przedstawia tabela poniżej.

Tabela 3. Zestawienie wyników

nr pionu	Pole E	Pole H	E**	H**	Wys. Pomiaru	Współrzędne geograficzne	WME	WMH	Opis pionu pomiarowego
Lp.	[V/m]	[A/m]	[V/m]	[A/m]			-	-	-
1	p.cz.*	<0,001	<0,7	<0,002	0,3-2,0	53°26'29.81"N 17°32'05.14"E	<0,03	<0,03	GKP – az. 80°
2	p.cz.*	<0,001	<0,7	<0,002	0,3-2,0	53°26'29.95"N 17°32'06.42"E	<0,03	<0,03	GKP – az. 80°
3	1,0	0,003	1,5	0,004	2,0	53°26'30.17"N 17°32'08.60"E	0,05	0,05	GKP – az. 80°
4	p.cz.*	<0,001	<0,7	<0,002	0,3-2,0	53°26'30.76"N 17°32'14.21"E	<0,03	<0,03	GKP – az. 80°
5	p.cz.*	<0,001	<0,7	<0,002	0,3-2,0	53°26'31.35"N 17°32'19.84"E	<0,03	<0,03	GKP – az. 80°

nr pionu	Pole E	Pole H	E**	H**	Wys. Pomiaru	Współrzędne geograficzne	WME	WMH	Opis pionu pomiarowego
Lp.	[V/m]	[A/m]	[V/m]	[A/m]			-	-	-
6	p.cz.*	<0,001	<0,7	<0,002	0,3-2,0	53°26'31.81"N 17°32'24.15"E	<0,03	<0,03	GKP – az. 80°
7	p.cz.*	<0,001	<0,7	<0,002	0,3-2,0	53°26'29.89"N 17°32'23.13"E	<0,03	<0,03	otoczenie instalacji – PKP
8	p.cz.*	<0,001	<0,7	<0,002	0,3-2,0	53°26'29.49"N 17°32'18.06"E	<0,03	<0,03	otoczenie instalacji – PKP
9	p.cz.*	<0,001	<0,7	<0,002	0,3-2,0	53°26'33.26"N 17°32'21.48"E	<0,03	<0,03	otoczenie instalacji – PKP
10	p.cz.*	<0,001	<0,7	<0,002	0,3-2,0	53°26'32.40"N 17°32'16.35"E	<0,03	<0,03	otoczenie instalacji – PKP
11	p.cz.*	<0,001	<0,7	<0,002	0,3-2,0	-	<0,03	<0,03	ul. Koronowska 12B, parter w oknie
12	p.cz.*	<0,001	<0,7	<0,002	0,3-2,0	53°26'27.24"N 17°32'12.84"E	<0,03	<0,03	otoczenie instalacji – PKP
13	p.cz.*	<0,001	<0,7	<0,002	0,3-2,0	53°26'29.40"N 17°32'04.17"E	<0,03	<0,03	GKP – az. 190°
14	p.cz.*	<0,001	<0,7	<0,002	0,3-2,0	53°26'25.32"N 17°32'02.96"E	<0,03	<0,03	GKP – az. 190°
15	p.cz.*	<0,001	<0,7	<0,002	0,3-2,0	53°26'21.77"N 17°32'01.91"E	<0,03	<0,03	GKP – az. 190°
16	p.cz.*	<0,001	<0,7	<0,002	0,3-2,0	53°26'18.57"N 17°32'00.96"E	<0,03	<0,03	GKP – az. 190°
17	p.cz.*	<0,001	<0,7	<0,002	0,3-2,0	-	<0,03	<0,03	ul. Więcborska 32, parter w oknie
18	p.cz.*	<0,001	<0,7	<0,002	0,3-2,0	53°26'20.28"N 17°31'58.88"E	<0,03	<0,03	otoczenie instalacji – PKP
19	p.cz.*	<0,001	<0,7	<0,002	0,3-2,0	53°26'19.83"N 17°32'05.18"E	<0,03	<0,03	otoczenie instalacji – PKP
20	p.cz.*	<0,001	<0,7	<0,002	0,3-2,0	53°26'23.18"N 17°32'06.28"E	<0,03	<0,03	otoczenie instalacji – PKP
21	p.cz.*	<0,001	<0,7	<0,002	0,3-2,0	53°26'23.44"N 17°31'55.45"E	<0,03	<0,03	otoczenie instalacji – PKP
22	1,0	0,003	1,5	0,004	2,0	53°26'26.47"N 17°32'07.08"E	0,05	0,05	otoczenie instalacji – PKP
23	p.cz.*	<0,001	<0,7	<0,002	0,3-2,0	53°26'27.08"N 17°31'59.41"E	<0,03	<0,03	otoczenie instalacji – PKP
24	p.cz.*	<0,001	<0,7	<0,002	0,3-2,0	53°26'28.21"N 17°31'53.65"E	<0,03	<0,03	otoczenie instalacji – PKP
25	p.cz.*	<0,001	<0,7	<0,002	0,3-2,0	53°26'30.00"N 17°32'03.87"E	<0,03	<0,03	GKP – az. 320°
26	1,1	0,003	1,6	0,004	2,0	53°26'31.79"N 17°32'01.34"E	0,06	0,06	GKP – az. 320°
27	p.cz.*	<0,001	<0,7	<0,002	0,3-2,0	53°26'32.83"N 17°31'59.87"E	<0,03	<0,03	GKP – az. 320°
28	p.cz.*	<0,001	<0,7	<0,002	0,3-2,0	53°26'35.20"N 17°31'56.54"E	<0,03	<0,03	GKP – az. 320°
29	p.cz.*	<0,001	<0,7	<0,002	0,3-2,0	53°26'37.49"N 17°31'53.32"E	<0,03	<0,03	GKP – az. 320°
30	p.cz.*	<0,001	<0,7	<0,002	0,3-2,0	53°26'38.89"N 17°31'56.17"E	<0,03	<0,03	otoczenie instalacji – PKP
31	p.cz.*	<0,001	<0,7	<0,002	0,3-2,0	53°26'36.68"N 17°31'50.63"E	<0,03	<0,03	otoczenie instalacji – PKP
32	p.cz.*	<0,001	<0,7	<0,002	0,3-2,0	53°26'38.64"N 17°31'49.60"E	<0,03	<0,03	otoczenie instalacji – PKP
33	p.cz.*	<0,001	<0,7	<0,002	0,3-2,0	-	<0,03	<0,03	ul. Koronowska 1, parter w oknie
34	p.cz.*	<0,001	<0,7	<0,002	0,3-2,0	53°26'34.51"N 17°31'56.16"E	<0,03	<0,03	otoczenie instalacji – PKP
35	p.cz.*	<0,001	<0,7	<0,002	0,3-2,0	53°26'36.74"N 17°31'59.49"E	<0,03	<0,03	otoczenie instalacji – PKP
36	p.cz.*	<0,001	<0,7	<0,002	0,3-2,0	53°26'34.38"N 17°32'00.67"E	<0,03	<0,03	otoczenie instalacji – PKP
37	p.cz.*	<0,001	<0,7	<0,002	0,3-2,0	53°26'33.30"N 17°32'03.27"E	<0,03	<0,03	otoczenie instalacji – PKP
38	p.cz.*	<0,001	<0,7	<0,002	0,3-2,0	53°26'32.16"N 17°31'52.28"E	<0,03	<0,03	otoczenie instalacji – PKP
39	p.cz.*	<0,001	<0,7	<0,002	0,3-2,0	53°26'32.29"N 17°32'07.27"E	<0,03	<0,03	otoczenie instalacji – PKP

\* poniżej czułości zestawu pomiarowego (0,5 V/m – dla składowej elektrycznej, 0,01 A/m – dla składowej magnetycznej))

\*\* wartość powiększona o niepewność pomiaru

GKP – główny kierunek pomiarowy

PKP – pomocniczy kierunek pomiarowy

WME - wartość wskaźnikowa poziomu emisji pól elektromagnetycznych dla miejsc dostępnych dla ludności dla składowej elektrycznej pola

WMH - wartość wskaźnikowa poziomu emisji pól elektromagnetycznych dla miejsc dostępnych dla ludności dla składowej magnetycznej pola

Na podstawie rozpoznania źródeł oraz w uzgodnieniu ze Zleceniodawcą, do wyznaczenia wartości wskaźnikowej WME i WMH przyjęto wartości dopuszczalne pola elektrycznego i magnetycznego wynoszące odpowiednio 28 V/m oraz 0,073 A/m

## 8. Stwierdzenie zgodności wyników

Rozporządzenie Ministra Zdrowia z dnia 7 grudnia 2019r. w sprawie dopuszczalnych poziomów pól elektromagnetycznych w środowisku, określa wartości dopuszczalne, które zostały przedstawione w tabeli poniżej.

Parametr fizyczny		Składowa elektryczna E [V/m]	Składowa magnetyczna H [A/m]	Gęstość mocy S [W/m <sup>2</sup> ]
Zakres Częstotliwości Pola elektromagnetycznego				
lp.	1	2	3	4
1	0 Hz	10000	2500	ND
2	od 0 Hz do 0,5 Hz	ND	2500	ND
3	od 0,5 Hz do 50 Hz	10000	60	ND
4	od 0,05 kHz do 1 kHz	ND	3/f	ND
5	od 1 kHz do 3 kHz	250/f	5	ND
6	od 3 kHz do 150 kHz	87	5	ND
7	od 0,15 MHz do 1 MHz	87	0,73/f	ND
8	od 1 MHz do 10 MHz	87/ f <sup>0,5</sup>	0,73/f	ND
9	od 10 MHz do 400 MHz	28	0,073	2
10	od 400 MHz do 2000 MHz	1,375 x f <sup>0,5</sup>	0,0037 x f <sup>0,5</sup>	f/200
11	od 2 GHz do 300 GHz	61	0,16	10

Pomiar był zrealizowany poprzez określenie maksymalnej wartości chwilowej zgodnie z punktem 11 załącznika do Rozporządzenia Ministra Klimatu z dnia 17 lutego 2020r. w sprawie sposobów sprawdzania dopuszczalnych poziomów pól elektromagnetycznych w środowisku.

Zgodnie z punktem 26 załącznika do Rozporządzenia Ministra Klimatu z dnia 17 lutego 2020r. w sprawie sposobów sprawdzania dopuszczalnych poziomów pól elektromagnetycznych w środowisku dopuszczalne poziomy pole elektromagnetycznych w środowisku, określone w przepisach wydanych na podstawie art. 122 ust. 1 ustawy z dnia 27 kwietnia 2001 r. – Prawo ochrony środowiska, uznaje się za dotrzymane w obszarze pomiarowym, w którym w wyniku zastosowania sposobu sprawdzenia dotrzymania dopuszczalnych poziomów pól elektromagnetycznych w środowisku, o którym mowa w pkt 25, udokumentowano, że żadna z wartości wskaźnikowych nie przekracza wartości 1.

Na podstawie przeprowadzonych pomiarów pola elektromagnetycznego z dnia: 05-12-2024r. stwierdza się, iż w obszarze pomiarowym nie występuje natężenie pola elektrycznego przekraczające wartość graniczną dopuszczalną dla miejsc dostępnych dla ludności. Jednocześnie, na podstawie obliczonych wskaźników poziomu emisji ocenia się, iż dopuszczalne poziomy pole elektromagnetycznych zostały dotrzymane.

## OŚWIADCZENIE

Wyniki badania odnoszą się wyłącznie do badanego obiektu

Bez pisemnej zgody sprawozdanie nie może być powielane inaczej jak tylko w całości.

W ciągu 14 dni od daty otrzymania sprawozdania przyjmowane są uwagi i zastrzeżenia w formie pisemnej na adres Laboratorium Badawczego.

Sprawozdanie wydano: Kowale, 05-12-2024r.

## **9. Podstawa prawna**

Rozporządzenie Ministra Zdrowia z dnia 17 grudnia 2019 r. w sprawie dopuszczalnych poziomów pól elektromagnetycznych w środowisku (Dz.U. 2019 poz. 2448)

Rozporządzeniem Ministra Klimatu z dnia 17 lutego 2020 r. w sprawie sposobów sprawdzania dotrzymania dopuszczalnych poziomów pól elektromagnetycznych w środowisku (Dz. U. 2022 poz. 2630)

## **10. Załączniki**

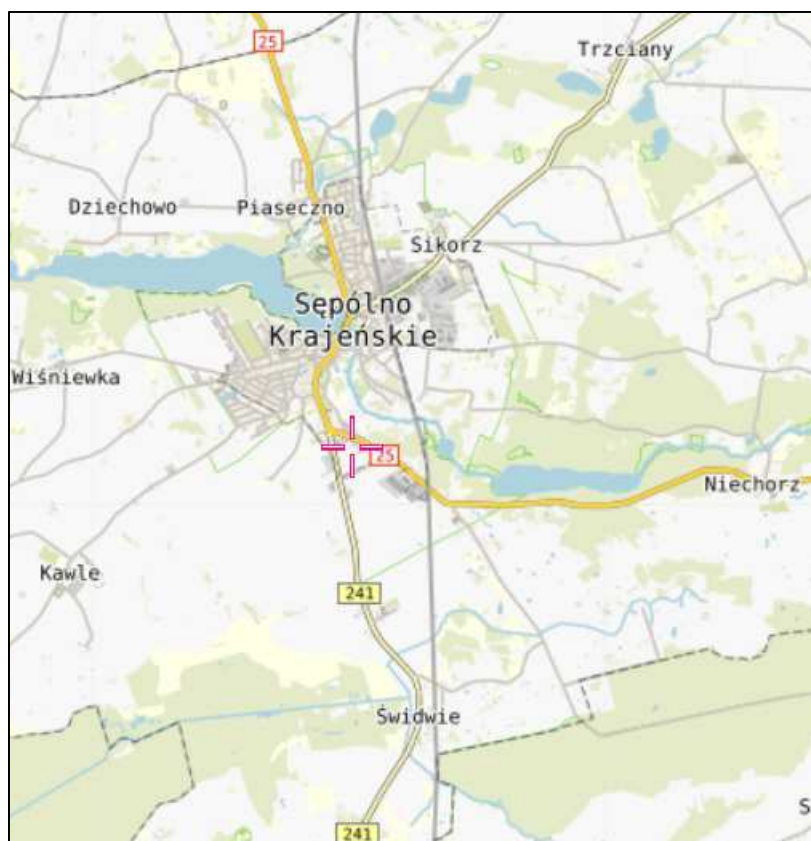
Rys. 1 – Lokalizacja obiektu

Rys. 2 - 3 – Lokalizacja pionów pomiarowych

Rys. 4 – Widok badanego obiektu

**KONIEC SPRAWOZDANIA**

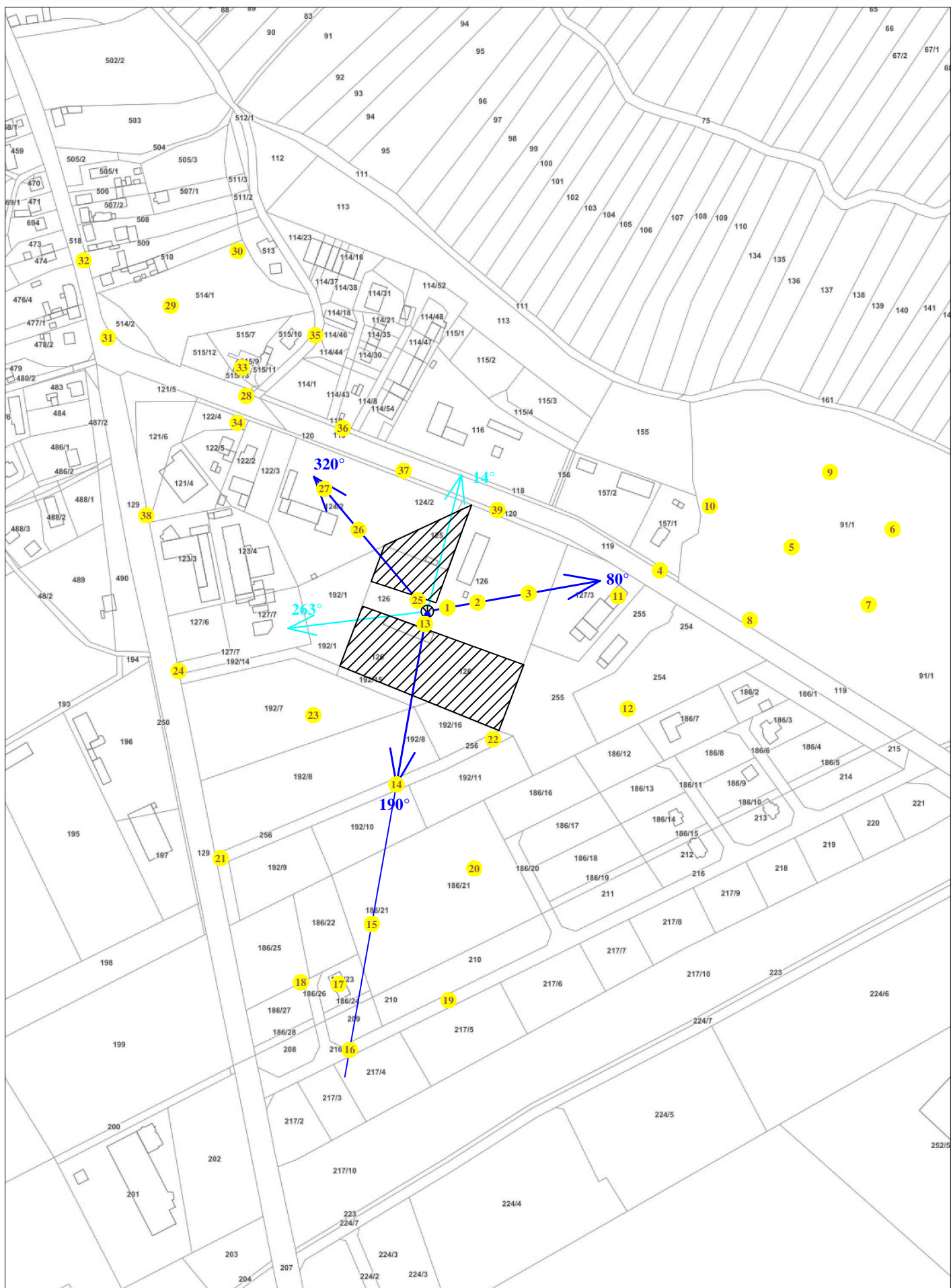
Rys. 1 Lokalizacja badanego obiektu



Współrzędne geograficzne	
N	53° 26' 29,55"
E	17° 32' 03,85"



Rys. 2 Lokalizacja pionów pomiarowych



Legenda: brak dostępu antena radiolinowa źródło PEM pion pomiarowy antena sektorowa

skala 1:4000

Rys. 3 Widok badanego obiektu

